

Mortalité maternelle Azerbaïdjan 2000-2020

Estimations comparables au niveau international du RMM du Groupe interorganisations pour l'estimation de la mortalité maternelle, qui comprend l'OMS, l'UNICEF, l'UNFPA, le Groupe de la Banque mondiale et la Division de la population des Nations Unies

Table 1: Estimations

Année	RMM ^{a*†}	PM ^{b*†}	Décès indirects liés au VIH [†]	Naissances vivantes ^c (milliers)	Décès maternels [†]
2000	56 [47, 65]	0.02 [0.02, 0.03]	0	141	78
2005	44 [34, 54]	0.02 [0.01, 0.02]	1	150	66
2010	33 [24, 43]	0.02 [0.01, 0.02]	1	184	60
2015	29 [19, 41]	0.02 [0.01, 0.02]	1	184	54
2020	41 [22, 69]	0.01 [0.01, 0.02]	0	132	54

^a Ratio de mortalité maternelle (RMM) défini comme le nombre de décès maternels pour 100 000 naissances vivantes chez les femmes en âge de procréer (15 à 49 ans).

^b Proportion des décès maternels (PM) définie comme la proportion de décès maternels toutes causes confondues chez les femmes en âge de procréer (15 à 49 ans) dus à des causes maternelles.

^c UN Population Division, Department of Economic and Social Affairs. World Population Prospects. New York; 2022.

* Les intervalles d'incertitude de toutes les estimations sont des intervalles d'incertitude de 80 % (10e et 90e centiles des distributions a posteriori). Ce choix a été fait par opposition aux intervalles plus standard de 95 % en raison des incertitudes non négligeables inhérentes aux résultats de mortalité maternelle.

† Les chiffres présentés dans le tableau sont des estimations fondées sur des données nationales, telles que des enquêtes ou des dossiers administratifs, ou d'autres sources, produites par l'organisme international lorsque les données par pays pour une ou plusieurs années ne sont pas disponibles, lorsqu'il existe plusieurs sources ou lorsque des problèmes de qualité des données se posent.

Table 2: Estimations

Période	Réduction de taux annuelle*	Évolution globale du RMM (%)*
2000, 2020	1.58 [-1.02, 4.24]	27.04 [-22.71, 57.16]
2010, 2020	-2.23 [-5.97, 1.65]	-24.97 [-81.6, 15.23]

* Les chiffres présentés dans le tableau sont des estimations fondées sur des données nationales, telles que des enquêtes ou des dossiers administratifs, ou d'autres sources, produites par l'organisme international lorsque les données par pays pour une ou plusieurs années ne sont pas disponibles, lorsqu'il existe plusieurs sources ou lorsque des problèmes de qualité des données se posent.

Données issues des registres et statistiques de l'état civil (RSEC)

Table 3: Données issues des registres et statistiques de l'état civil (RSEC)

Période d'étude [*]	Décès maternels ^a	Décès parmi les femmes ^b	Facteur d'ajustement des données RSEC ^{c†}	Sensibilité ^{d†}	Spécificité ^{e†}	Exhaustivité ^{f†}	Utilisabilité ^g	Décès maternels non inclus ^h
[1985, 1986)	73	1968	1.496644	0.661238	0.999758	59.61830	0.6135647	NA
[1986, 1987)	56	2093	1.497530	0.661238	0.999758	63.57837	0.6251129	NA
[1987, 1988)	67	1959	1.497429	0.661238	0.999758	63.11211	0.6164646	NA
[1988, 1989)	40	2001	1.497331	0.661238	0.999758	65.99604	0.6149282	NA
[1989, 1990)	51	1865	1.496180	0.661238	0.999758	60.33646	0.6104111	NA
[1990, 1991)	17	1792	1.496363	0.661238	0.999758	59.35740	0.6312388	NA
[1991, 1992)	20	1835	1.496823	0.661238	0.999758	60.36184	0.6380236	NA
[1992, 1993)	32	2349	1.496190	0.661238	0.999758	75.33675	0.6667654	NA
[1993, 1994)	60	2334	1.496820	0.661238	0.999758	72.43948	0.7109079	NA
[1994, 1995)	70	2595	1.496271	0.661238	0.999758	79.18828	0.7495611	NA
[1995, 1996)	53	2594	1.495321	0.661238	0.999758	79.61940	0.7437464	NA
[1996, 1997)	56	2478	1.495610	0.661238	0.999758	73.01120	0.7400061	NA
[1997, 1998)	39	2490	1.493583	0.661238	0.999758	73.08483	0.7268103	NA
[1998, 1999)	51	2508	1.493202	0.661238	0.999758	73.48374	0.7182852	NA
[1999, 2000)	51	2491	1.489967	0.661238	0.999758	73.43750	0.7136602	NA
[2000, 2001)	43	2476	1.489114	0.661238	0.999758	72.58868	0.7043073	NA
[2001, 2002)	27	2433	1.488117	0.661238	0.999758	70.87096	0.7113555	NA
[2002, 2003)	21	2429	1.487134	0.661238	0.999758	69.95968	0.7028219	NA
[2003, 2004)	21	2637	1.485943	0.661238	0.999758	74.70255	0.7004583	NA
[2004, 2005)	34	2461	1.484256	0.661238	0.999758	68.85842	0.6939543	NA
[2007, 2008)	30	2498	1.479100	0.661238	0.999758	70.12914	0.6459854	NA

^a Données sur les décès maternels obtenues à partir des systèmes RSEC définies par les codes CIM-10 O00-O95; O98-O99 Grossesse, accouchement et puerpéralité et A34 Tétanos obstétrical. Les décès maternels tardifs (O96) et les morts de séquelles relevant d'une cause obstétricale directe (O97) sont exclus aux fins de comparaison internationale. OMS. Classification statistique internationale des maladies et des problèmes de santé connexes Genève; 2010.

^b Female deaths 15-49 from the Civil Registration and Vital Statistics System (CRVS).

^c Facteur d'ajustement des données RSEC = facteur d'ajustement pour tenir compte de la différence entre les PM enregistrées dans le système RSEC et les PM vraies.

^d Sensibilité = proportion des décès maternels correctement classés parmi les décès maternels vrais.

^e Spécificité = proportion des décès non maternels correctement classés parmi les décès non maternels vrais.

^f Exhaustivité = pourcentage de décès enregistrés parmi les femmes en âge de procréer.

^g Utilisabilité = pourcentage de décès dont on estime qu'ils sont correctement codés; proportion d'exhaustivité*(1- proportion des décès mal codés)*100.

^h Les données ne remplissaient pas les critères d'inclusion pour les raisons suivantes : 1) un manque d'exhaustivité et d'utilisabilité ou 2) d'autres études spécialisées sont utilisées. Veuillez consulter la section suivante du profil pour plus de détails.

* Veuillez noter l'interprétation de la notation: pour une période [a, b), l'observation commence à la date a et se termine avant la date b; ainsi, la période allant du 1er janvier 2000 au 31 décembre 2000 est indiquée comme suit: [2000,2001].

[†] Peterson E, Chou D, Moller A-B, Gemmill A, Say L, Alkema L. Estimating maternal mortality using data from national civil registration vital statistics systems: A Bayesian hierarchical bivariate random walk model to estimate sensitivity and specificity of reporting. arXiv:190908578 [stat] [Internet]. 2019 Sep 18 [cited 2021 Aug 11]; Available from: <http://arxiv.org/abs/1909.08578>.

Données exclues des systèmes RSEC

Aucune donnée exclue

Données provenant d'autres sources

Pas de données disponibles

Données issues d'études exclues du modèle de régression

Aucune donnée exclue

Variables explicatives utilisées dans le modèle

Table 4: Variables explicatives utilisées dans le modèle

Année	GDP ^{a*} (Par habitant, PPA)	GFR ^b (Pour 1000 femmes âgées de 15 à 49 ans)	SBA ^c (%)
2000	4027	60	92
2005	7807	60	96
2010	13652	70	99
2015	14545	70	100
2020	14200	50	100

^a WHO, MMEIG. Gross domestic product (GDP) per capita measured in purchasing power parity (PPP) equivalent dollars using 2017 as the baseline year were taken from World Bank's World Development Indicators (WDI) database, and in instances supplemented by unofficial estimates derived by MMEIG using growth rates in United Nations GDP data and/or previous MMEIG GDP estimates. Geneva; 2021.

^b General fertility rate (GFR) from UN Population Division, Department of Economic and Social Affairs. World Population Prospects. New York; 2022.

^c Skilled Birth Attendant (SBA) from WHO, UNICEF joint SBA database. Geneva; 2022. In some instances, supplemented with unofficial estimates derived by MMEIG. Annual series were estimated by fitting a multilevel time series (AR1) model with region- and country-specific intercepts and slopes.

* Sur la base d'une période mobile de 5 ans.

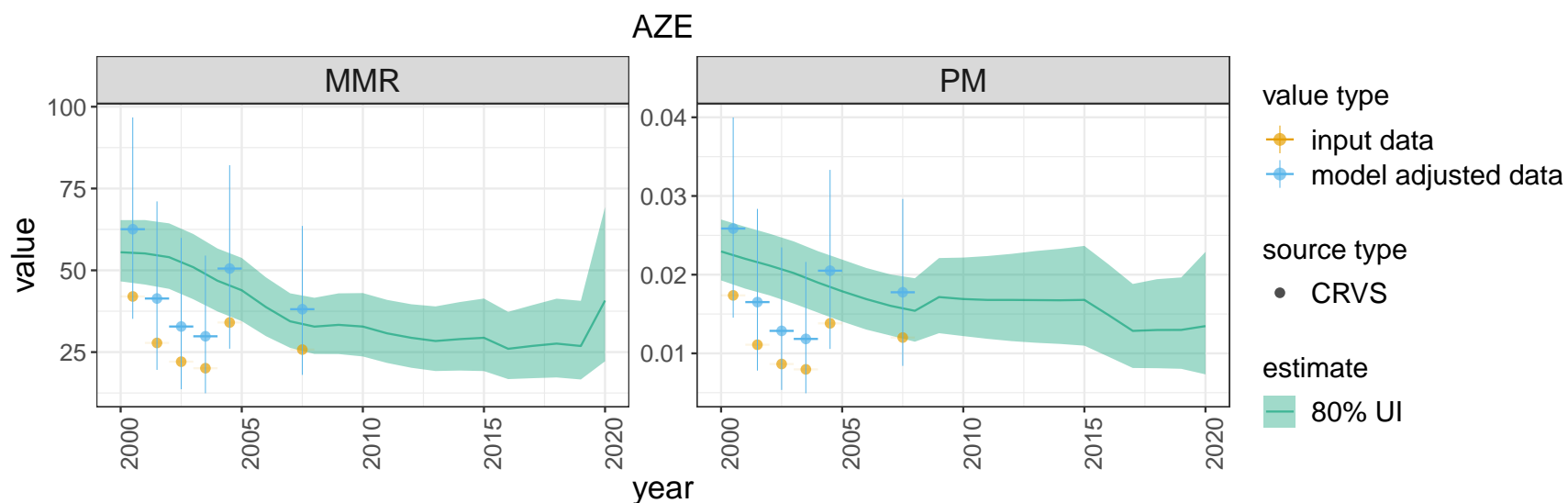
Estimations

(Données d'entrée) Les ajustements suivants ont été appliqués aux décès maternels en fonction du type de source:

1. Une standardisation par âge a été appliquée aux enquêtes en population ayant eu recours à la « méthode des sœurs » pour obtenir des données.
2. Un ajustement à la hausse de 10 % a été appliqué à toutes les données qui n'ont pas été obtenues à partir des systèmes RSEC ou d'études spécialisées, afin de tenir compte de la sous-notification.

(Données ajustées au modèle) Les ajustements suivants ont été appliqués aux décès maternels en fonction du type de source et de la définition des décès déclarés.

1. Les données sur les décès maternels obtenues à partir des systèmes RSEC ont été ajustées à partir du BMis.
2. Un ajustement a été appliqué aux observations des décès liés à la grossesse afin d'éliminer les décès accidentels ou fortuits (non maternels) du décompte.



Années de crise

Les critères pour les années de crise sont décrits ci-dessous.

- 1) une année au cours de laquelle : a) au moins 10 décès sont dus à des chocs de mortalité chez les femmes en âge de procréer (c'est-à-dire de 15 à 49 ans), b) ces décès représentent au moins 10 % du nombre total de décès chez les femmes âgées de 15 à 49 ans au cours de ce pays-année respectif (12), et c) au cours de la période de cinq ans d'avant et d'après l'année concernée, il y a eu au moins deux années supplémentaires de crise ; et
- 2) une année identifiée par le Groupe interorganisations pour l'estimation de la mortalité juvénile comme une année de crise pour l'estimation de la mortalité infantile (cela comprend les crises portant sur des périodes potentiellement plus longues, c'est-à-dire les crises récentes en cours).

Table 5: Années de crise

Année	morts de crise ^a femmes 15 à 49 ans
2020	949

^a UN Population Division, Department of Economic and Social Affairs. World Population Prospects. New York; 2022.