

Mortalité maternelle États-Unis d'Amérique 2000-2020

Estimations comparables au niveau international du RMM du Groupe interorganisations pour l'estimation de la mortalité maternelle, qui comprend l'OMS, l'UNICEF, l'UNFPA, le Groupe de la Banque mondiale et la Division de la population des Nations Unies

Table 1: Estimations

Année	RMM ^{a*†}	PM ^{b*†}	Décès indirects liés au VIH [†]	Naissances vivantes ^c (milliers)	Décès maternels [†]
2000	12 [11, 12]	0.01 [0.01, 0.01]	0	4075	482
2005	13 [13, 14]	0.01 [0.01, 0.01]	0	4166	553
2010	14 [14, 15]	0.01 [0.01, 0.01]	0	4037	568
2015	17 [16, 19]	0.01 [0.01, 0.01]	0	3996	694
2020	21 [16, 27]	0.01 [0.01, 0.01]	0	3670	774

^a Ratio de mortalité maternelle (RMM) défini comme le nombre de décès maternels pour 100 000 naissances vivantes chez les femmes en âge de procréer (15 à 49 ans).

^b Proportion des décès maternels (PM) définie comme la proportion de décès maternels toutes causes confondues chez les femmes en âge de procréer (15 à 49 ans) dus à des causes maternelles.

^c UN Population Division, Department of Economic and Social Affairs. World Population Prospects. New York; 2022.

* Les intervalles d'incertitude de toutes les estimations sont des intervalles d'incertitude de 80 % (10e et 90e centiles des distributions a posteriori). Ce choix a été fait par opposition aux intervalles plus standard de 95 % en raison des incertitudes non négligeables inhérentes aux résultats de mortalité maternelle.

† Les chiffres présentés dans le tableau sont des estimations fondées sur des données nationales, telles que des enquêtes ou des dossiers administratifs, ou d'autres sources, produites par l'organisme international lorsque les données par pays pour une ou plusieurs années ne sont pas disponibles, lorsqu'il existe plusieurs sources ou lorsque des problèmes de qualité des données se posent.

Table 2: Estimations

Période	Réduction de taux annuelle*	Évolution globale du RMM (%)*
2000, 2020	-2.88 [-4.19, -1.58]	-77.93 [-131.07, -37.18]
2010, 2020	-4.04 [-6.62, -1.41]	-49.71 [-93.92, -15.18]

* Les chiffres présentés dans le tableau sont des estimations fondées sur des données nationales, telles que des enquêtes ou des dossiers administratifs, ou d'autres sources, produites par l'organisme international lorsque les données par pays pour une ou plusieurs années ne sont pas disponibles, lorsqu'il existe plusieurs sources ou lorsque des problèmes de qualité des données se posent.

Données issues des registres et statistiques de l'état civil (RSEC)

Table 3: Données issues des registres et statistiques de l'état civil (RSEC)

Période d'étude ^a	Décès maternels ^a	Décès parmi les femmes ^b	Facteur d'ajustement des données RSEC ^c	Sensibilité ^d	Spécificité ^e	Exhaustivité ^f	Utilisabilité ^g	Décès maternels non inclus ^h
[1985, 1986)	292	63665	1.4373807	0.6518000	0.9997198	100	0.9763606	NA
[1986, 1987)	272	65923	1.4370243	0.6518000	0.9997198	100	0.9750011	NA
[1987, 1988)	250	67365	1.4363231	0.6518000	0.9997198	100	0.9716025	NA
[1988, 1989)	329	68895	1.4353320	0.6518000	0.9997198	100	0.9730750	NA
[1989, 1990)	320	69423	1.4344390	0.6518000	0.9997198	100	0.9755845	NA
[1990, 1991)	343	69753	1.4329596	0.6518000	0.9997198	100	0.9778791	NA
[1991, 1992)	320	71656	1.4314444	0.6518000	0.9997198	100	0.9786759	NA
[1992, 1993)	316	72133	1.4299069	0.6518000	0.9997198	100	0.9804528	NA
[1993, 1994)	301	75364	1.4282289	0.6518000	0.9997198	100	0.9789024	NA
[1994, 1995)	328	77628	1.4265748	0.6518000	0.9997198	100	0.9799042	NA
[1995, 1996)	276	79539	1.4252744	0.6518000	0.9997198	100	0.9764267	NA
[1996, 1997)	293	78912	1.4245150	0.6518000	0.9997198	100	0.9788372	NA
[1997, 1998)	323	76973	1.4249134	0.6518000	0.9997198	100	0.9794863	NA
[2014, 2015)	764	75193	0.8858335	0.8964478	0.9979390	100	0.9819398	NA
[2015, 2016)	715	76872	0.8878674	0.8964478	0.9979390	100	0.9812806	NA
[2016, 2017)	754	80314	0.8891000	0.8964478	0.9979390	100	0.9820953	NA
[2017, 2018)	750	81067	0.8896140	0.8964478	0.9979390	100	0.9826687	NA
[2018, 2019)	657	80034	0.8913227	0.8964478	0.9979390	100	0.9832571	NA
[2019, 2020)	751	79781	0.8926855	0.8964478	0.9979390	100	0.9795440	NA
[2020, 2021)	853	95259	0.9002671	0.8964478	0.9979390	100	0.9797709	NA

^a Données sur les décès maternels obtenues à partir des systèmes RSEC définies par les codes CIM-10 O00-O95; O98-O99 Grossesse, accouchement et puerpéralité et A34 Tétanos obstétrical. Les décès maternels tardifs (O96) et les morts de séquelles relevant d'une cause obstétricale directe (O97) sont exclus aux fins de comparaison internationale. OMS. Classification statistique internationale des maladies et des problèmes de santé connexes Genève; 2010.

^b Female deaths 15-49 from the Civil Registration and Vital Statistics System (CRVS).

^c Facteur d'ajustement des données RSEC = facteur d'ajustement pour tenir compte de la différence entre les PM enregistrées dans le système RSEC et les PM vraies.

^d Sensibilité = proportion des décès maternels correctement classés parmi les décès maternels vrais.

^e Spécificité = proportion des décès non maternels correctement classés parmi les décès non maternels vrais.

^f Exhaustivité = pourcentage de décès enregistrés parmi les femmes en âge de procréer.

^g Utilisabilité = pourcentage de décès dont on estime qu'ils sont correctement codés; proportion d'exhaustivité*(1- proportion des décès mal codés)*100.

^h Les données ne remplissaient pas les critères d'inclusion pour les raisons suivantes : 1) un manque d'exhaustivité et d'utilisabilité ou 2) d'autres études spécialisées sont utilisées. Veuillez consulter la section suivante du profil pour plus de détails.

* Veuillez noter l'interprétation de la notation: pour une période [a, b), l'observation commence à la date a et se termine avant la date b; ainsi, la période allant du 1er janvier 2000 au 31 décembre 2000 est indiquée comme suit: [2000,2001].

[†] Peterson E, Chou D, Moller A-B, Gemmill A, Say L, Alkema L. Estimating maternal mortality using data from national civil registration vital statistics systems: A Bayesian hierarchical bivariate random walk model to estimate sensitivity and specificity of reporting. arXiv:190908578 [stat] [Internet]. 2019 Sep 18 [cited 2021 Aug 11]; Available from: <http://arxiv.org/abs/1909.08578>.

Données exclues des systèmes RSEC

Table 4: Données exclues des systèmes RSEC

Période d'étude [*]	Exhaustivité ^a	Utilisabilité ^b	Motifs de l'exclusion
[1998, 1999)	100	98.00890	Le système RSEC recoupe l'étude spécialisée
[1999, 2000)	100	97.87657	Le système RSEC recoupe l'étude spécialisée
[2000, 2001)	100	97.03198	Le système RSEC recoupe l'étude spécialisée
[2001, 2002)	100	96.86469	Le système RSEC recoupe l'étude spécialisée
[2002, 2003)	100	97.60943	Le système RSEC recoupe l'étude spécialisée
[2003, 2004)	100	97.46940	Le système RSEC recoupe l'étude spécialisée
[2004, 2005)	100	97.95248	Le système RSEC recoupe l'étude spécialisée
[2005, 2006)	100	97.70094	Le système RSEC recoupe l'étude spécialisée
[2006, 2007)	100	98.16742	Le système RSEC recoupe l'étude spécialisée
[2007, 2008)	100	98.27098	Le système RSEC recoupe l'étude spécialisée
[2008, 2009)	100	97.82838	Le système RSEC recoupe l'étude spécialisée
[2009, 2010)	100	97.47002	Le système RSEC recoupe l'étude spécialisée
[2010, 2011)	100	98.17797	Le système RSEC recoupe l'étude spécialisée
[2011, 2012)	100	98.27790	Le système RSEC recoupe l'étude spécialisée
[2012, 2013)	100	98.11512	Le système RSEC recoupe l'étude spécialisée
[2013, 2014)	100	98.10284	Le système RSEC recoupe l'étude spécialisée

^a Exhaustivité = pourcentage de décès enregistrés parmi les femmes en âge de procréer.

^b Utilisabilité = pourcentage de décès dont on estime qu'ils sont correctement codés; proportion d'exhaustivité*(1- proportion des décès mal codés)*100.

* Veuillez noter l'interprétation de la notation: pour une période [a, b), l'observation commence à la date a et se termine avant la date b; ainsi, la période allant du 1er janvier 2000 au 31 décembre 2000 est indiquée comme suit: [2000,2001].

Données provenant d'autres sources

Table 5: Données provenant d'autres sources

Période d'étude*	Source	Type de source	Décès maternels ^a	Décès liés à la grossesse ^b	Décès parmi les femmes, 15 à 49 ans	PM maternels ^c	PM liée à la grossesse ^{d‡}	RMM pour 100 000 naissances vivantes ^e	RMM ajusté pour 100 000 naissances vivantes	F+ ^{f†}	F- ^{g†}	U+ ^{h†}
[1998, 1999)	Country consultation 2015: CDC's Pregnancy Mortality Surveillance System	Étude spécialisée	404	NA	76641	0.0052713	NA	10.14768	10.14768	NA	NA	0
[1999, 2000)	Country consultation 2015: CDC's Pregnancy Mortality Surveillance System	Étude spécialisée	469	NA	77987	0.0060138	NA	11.75483	11.75483	NA	NA	0
[2000, 2001)	Country consultation 2015: CDC's Pregnancy Mortality Surveillance System	Étude spécialisée	504	NA	79009	0.0063790	NA	12.44574	12.44574	NA	NA	0
[2001, 2002)	Country consultation 2015: CDC's Pregnancy Mortality Surveillance System	Étude spécialisée	517	NA	81842	0.0063170	NA	12.83619	12.83619	NA	NA	0
[2002, 2003)	Country consultation 2015: CDC's Pregnancy Mortality Surveillance System	Étude spécialisée	468	NA	83160	0.0056277	NA	11.60526	11.60526	NA	NA	0
[2003, 2004)	Country consultation 2015: CDC's Pregnancy Mortality Surveillance System	Étude spécialisée	584	NA	83656	0.0069810	NA	14.31499	14.31499	NA	NA	0

Table 5: Données provenant d'autres sources (*continued*)

Période d'étude ^a	Source	Type de source	Décès maternels ^a	Décès liés à la grossesse ^b	Décès parmi les femmes, 15 à 49 ans	PM maternels ^c	PM liée à la grossesse ^{d†}	RMM pour 100 000 naissances vivantes ^e	RMM ajusté pour 100 000 naissances vivantes	F+ ^{f†}	F- ^{g†}	U+ ^{h†}
[2004, 2005)	Country consultation 2015: CDC's Pregnancy Mortality Surveillance System	Étude spécialisée	528	NA	82441	0.0064046	NA	12.86114	12.86114	NA	NA	0
[2005, 2006)	Country consultation 2015: CDC's Pregnancy Mortality Surveillance System	Étude spécialisée	550	NA	82947	0.0066307	NA	13.27947	13.27947	NA	NA	0
[2006, 2007)	Country consultation 2015: CDC's Pregnancy Mortality Surveillance System	Étude spécialisée	570	NA	82725	0.0068903	NA	13.38542	13.38542	NA	NA	0
[2007, 2008)	Country consultation 2015: CDC's Pregnancy Mortality Surveillance System	Étude spécialisée	547	NA	80797	0.0067701	NA	12.73002	12.73002	NA	NA	0
[2008, 2009)	Country consultation 2015: CDC's Pregnancy Mortality Surveillance System	Étude spécialisée	583	NA	79572	0.0073267	NA	13.78842	13.78842	NA	NA	0
[2009, 2010)	Country consultation 2015: CDC's Pregnancy Mortality Surveillance System	Étude spécialisée	632	NA	79645	0.0079352	NA	15.35142	15.35142	NA	NA	0
[2010, 2011)	Country consultation 2015: CDC's Pregnancy Mortality Surveillance System	Étude spécialisée	571	NA	76124	0.0075009	NA	14.26810	14.26810	NA	NA	0

Table 5: Données provenant d'autres sources (*continued*)

Période d'étude [*]	Source	Type de source	Décès maternels ^a	Décès liés à la grossesse ^b	Décès parmi les femmes, 15 à 49 ans	PM maternels ^c	PM liée à la grossesse ^{d‡}	RMM pour 100 000 naissances vivantes ^e	RMM ajusté pour 100 000 naissances vivantes	F+ ^{f†}	F- ^{g†}	U+ ^{h†}
[2011, 2014)	Pregnancy - Related Mortality in the United States 2011-2013	Étude spécialisée	1883	NA	225530	0.0083492	NA	15.98797	15.98797	NA	NA	0
[2020, 2021)	Hoyert, 2022	Divers	861	NA	NA	0.0107508	NA	23.80000	26.18000	NA	NA	NA

^a Décès maternels définis selon la CIM-10.

^b Décès liés à la grossesse définis selon la CIM-10.

^c La PM est calculée lorsque les décès sont définis comme décès maternels.

^d La PM liée à la grossesse est calculée lorsque les décès déclarés sont définis comme des décès liés à la grossesse.

^e Le RMM dans cette colonne est calculé à partir de proportion des décès parmi les femmes en âge de procréer dus à des causes maternelles.

^f Faux positifs : décès non maternels classés à tort comme des décès maternels.

^g Faux positifs : décès maternels classés à tort comme des décès non maternels.

^h Décès maternels non enregistrés dans les systèmes RSEC.

^{*} Veuillez noter l'interprétation de la notation: pour une période [a, b), l'observation commence à la date a et se termine avant la date b; ainsi, la période allant du 1er janvier 2000 au 31 décembre 2000 est indiquée comme suit: [2000,2001].

[†] Calculé à partir d'études qui entreprennent des analyses spécialisées de la notification systématique des décès maternels.

[‡] Les données de l'enquête ont été ajustées de 1,1 pour tenir compte de la sous-notification et standardisées par âge lorsqu'elles ont été obtenues à l'aide de la « méthode des sœurs ».

Données issues d'études exclues du modèle de régression

Table 6: Données issues d'études exclues du modèle de régression

Période d'étude*	Source	Type de source	Motifs de l'exclusion
[2016, 2017)	MacDorman et al., 2020	Divers	La proportion des décès maternels n'a pas pu être obtenue
[2018, 2019)	Hoyert, 2021	Divers	La proportion des décès maternels n'a pas pu être obtenue
[2019, 2020)	Hoyert, 2021	Divers	La proportion des décès maternels n'a pas pu être obtenue

* Veuillez noter l'interprétation de la notation: pour une période [a, b), l'observation commence à la date a et se termine avant la date b; ainsi, la période allant du 1er janvier 2000 au 31 décembre 2000 est indiquée comme suit: [2000,2001].

Variables explicatives utilisées dans le modèle

Table 7: Variables explicatives utilisées dans le modèle

Année	GDP ^{a*} (Par habitant, PPA)	GFR ^b (Pour 1000 femmes âgées de 15 à 49 ans)	SBA ^c (%)
2000	49328	60	99
2005	54001	60	99
2010	54840	50	99
2015	58206	50	99
2020	61656	50	99

^a WHO, MMEIG. Gross domestic product (GDP) per capita measured in purchasing power parity (PPP) equivalent dollars using 2017 as the baseline year were taken from World Bank's World Development Indicators (WDI) database, and in instances supplemented by unofficial estimates derived by MMEIG using growth rates in United Nations GDP data and/or previous MMEIG GDP estimates. Geneva; 2021.

^b General fertility rate (GFR) from UN Population Division, Department of Economic and Social Affairs. World Population Prospects. New York; 2022.

^c Skilled Birth Attendant (SBA) from WHO, UNICEF joint SBA database. Geneva; 2022. In some instances, supplemented with unofficial estimates derived by MMEIG. Annual series were estimated by fitting a multilevel time series (AR1) model with region- and country-specific intercepts and slopes.

* Sur la base d'une période mobile de 5 ans.

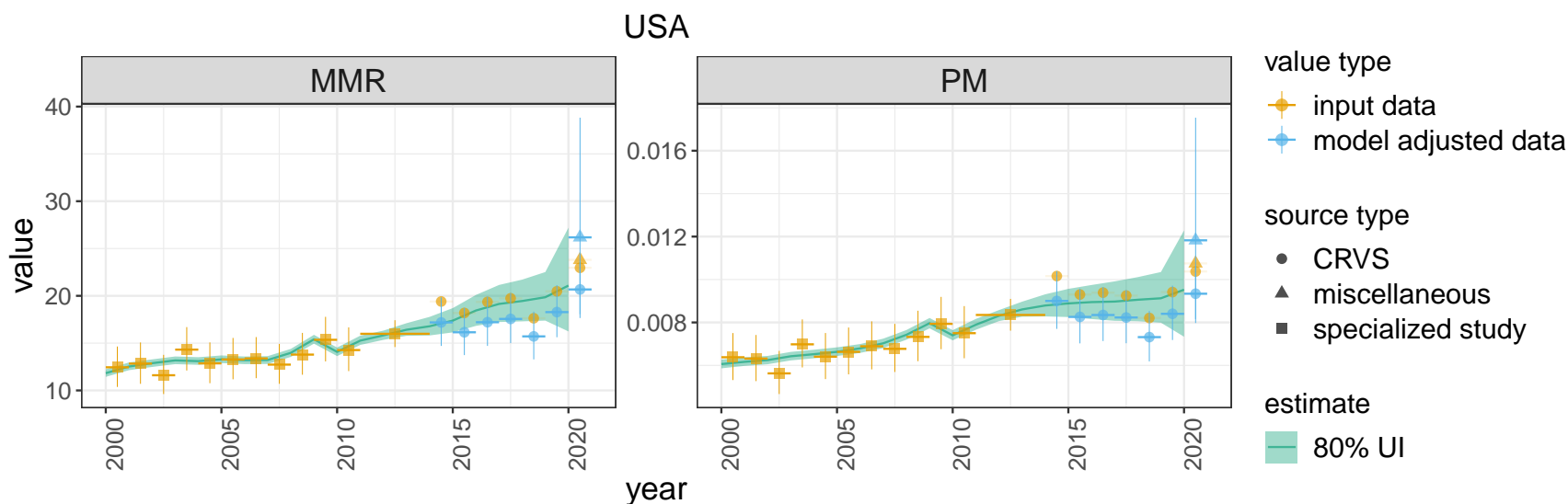
Estimations

(Données d'entrée) Les ajustements suivants ont été appliqués aux décès maternels en fonction du type de source:

1. Une standardisation par âge a été appliquée aux enquêtes en population ayant eu recours à la « méthode des sœurs » pour obtenir des données.
2. Un ajustement à la hausse de 10 % a été appliqué à toutes les données qui n'ont pas été obtenues à partir des systèmes RSEC ou d'études spécialisées, afin de tenir compte de la sous-notification.

(Données ajustées au modèle) Les ajustements suivants ont été appliqués aux décès maternels en fonction du type de source et de la définition des décès déclarés.

1. Les données sur les décès maternels obtenues à partir des systèmes RSEC ont été ajustées à partir du BMis.
2. Un ajustement a été appliqué aux observations des décès liés à la grossesse afin d'éliminer les décès accidentels ou fortuits (non maternels) du décompte.



Années de crise

Les critères pour les années de crise sont décrits ci-dessous.

- 1) une année au cours de laquelle : a) au moins 10 décès sont dus à des chocs de mortalité chez les femmes en âge de procréer (c'est-à-dire de 15 à 49 ans), b) ces décès représentent au moins 10 % du nombre total de décès chez les femmes âgées de 15 à 49 ans au cours de ce pays-année respectif (12), et c) au cours de la période de cinq ans d'avant et d'après l'année concernée, il y a eu au moins deux années supplémentaires de crise ; et
- 2) une année identifiée par le Groupe interorganisations pour l'estimation de la mortalité juvénile comme une année de crise pour l'estimation de la mortalité infantile (cela comprend les crises portant sur des périodes potentiellement plus longues, c'est-à-dire les crises récentes en cours).

Table 8: Années de crise

Année	morts de crise ^a femmes 15 à 49 ans
2020	12869

^a UN Population Division, Department of Economic and Social Affairs. World Population Prospects. New York; 2022.